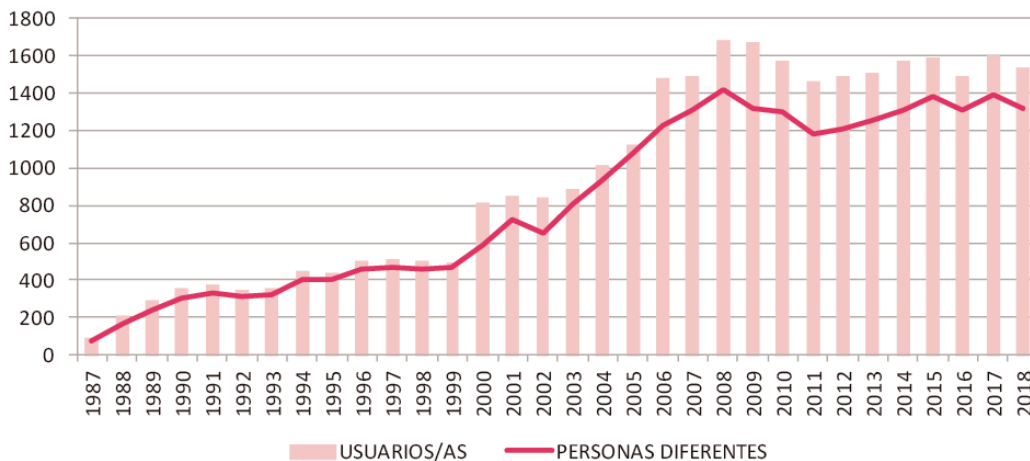


Evolución del total de personas atendidas en Projecte Home Balears 1987 - 2018

Evulsió del total de persones atendidades en Projecte Home Balears 1987 - 2018

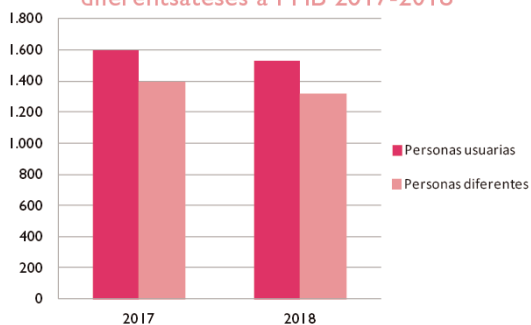


La atención a personas con problemas de adicción continúa manteniéndose por encima de 1.300 personas por quinto año consecutivo

L'atenció a persones amb problemes d'addicció, es continua mantenint anualment per damunt de les 1300 persones per cinquè any consecutiu

Personas usuarias de dispositivos y personas diferentes atendidas en PHB 2017-2018

Persones usuàries de dispositius i persones diferents ateses a PHB 2017-2018



1.321 personas han sido atendidas en 2018, generando 1.529 recorridos terapéuticos diferentes como usuarios/as de los diferentes programas y dispositivos terapéuticos.

1.321 persones han estat ateses el 2018, generant 1.529 recorreguts terapèutics diferents com a usuaris/àries dels diferents programes i dispositius terapèutics.

Promedio personas / día que se encuentran en tratamiento

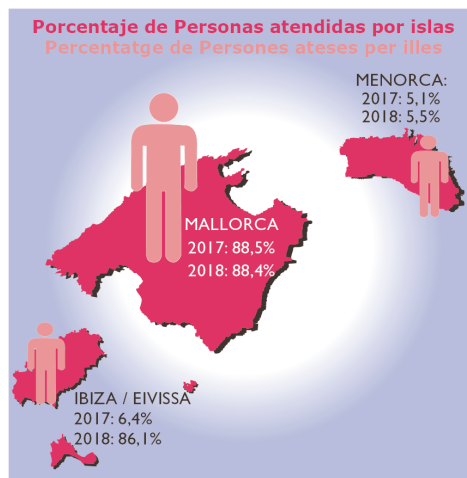
Programas/dispositivos Programes/dispositius	2017	2018
Programa base	49,5	54,6
CT Itaca	29,3	28,3
Horabaixa - Solpost- Fosquet	148,2	178,2
Itaca ambulatorio	19,0	20,0
Programas Jóvenes	58,0	48,1
Casa Oberta-Nou Dia	30,1	31,8
Andana	11,0	13,5
Arrels	14,2	19,0
Sa Placeta	53,5	23,3
Prog. Penitenciarios	74,6	70,2
U. Diagnóstico	32,7	33,4
Otros Dispositivos	2,9	3,1
TOTAL	523,0	523,5

Destaca el aumento del promedio de personas en tratamiento en el programa ambulatorio para adultos Horabaixa, así como del conjunto de programas residenciales.

Destaca l'augment del promig de persones en tractament al programa ambulatori per adults Horabaixa, així com del conjunt de programes residencials.

Mallorca concentra la mayor parte de las personas atendidas en PHB (88,4%), en una proporción que se mantiene estable respecto a las otras islas

Mallorca concentra la major part de les persones ateses a PHB (88,4%), amb una proporció que es manté estable respecte les altres illes.

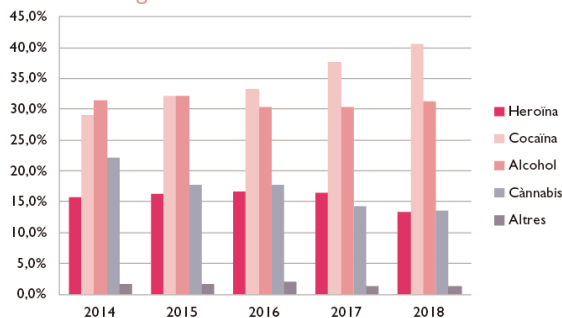


La cocaína incrementa progresivamente en los últimos años su peso en el conjunto de las personas que solicitan tratamiento, mientras que el alcohol (solo, o con otras sustancias) se mantiene en segundo lugar.

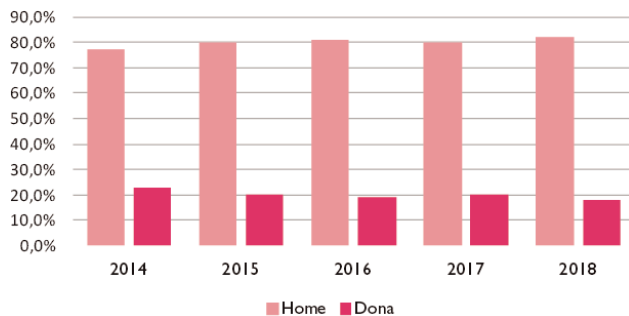
La cocaína incrementa progressivament en els darrers anys el seu pes dins el conjunt de les persones que sol·liciten tractament, mentre que l'alcohol (sol, o amb altres substàncies) es manté en segon lloc.

Sustancia principal de consumo de las personas que ingresaron en tratamiento en 2018

Substància principal de consum de les persones que varen ingressar a tractament en 2018



Sexo/Sexe



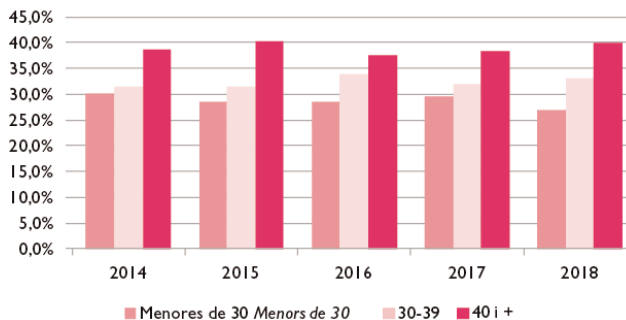
En 2018 se ha registrado un incremento en el porcentaje de hombres entre las personas atendidas (pasando del 80,0% en 2017 al 82,0% en 2018). Sin embargo, se mantiene relativamente estable la proporción de mujeres en los últimos 5 años: alrededor de 1 de cada 5 personas atendidas.

El 2018 s'ha registrat un increment del percentatge d'homes entre les persones ateses (passant del 80,0% al 82,0% al 2018). Tot i això, es manté relativament estable la proporció de dones en els darres 5 anys: al voltant d'1 de cada 5 persones ateses.

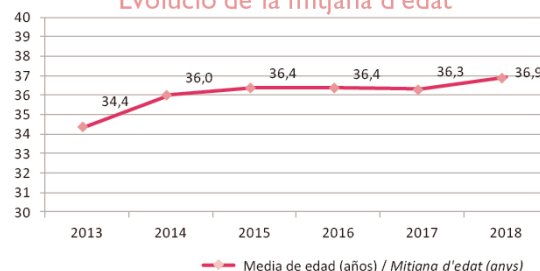
4 de cada 10 personas tenían 40 o más años de edad (39,9%) y aunque el porcentaje de jóvenes menores de 30 años se redujo ligeramente, pasando del 29,7% en 2017 en un 26,9% de en 2018. No obstante, un 7% de las personas atendidas eran menores de edad.

4 de cada 10 persones tenia 40 o més anys d'edat (39,9%), mentre que el percentatge de joves menors de 30 anys es va reduir lleugerament, passant del 29,7% el 2017 a un 26,9% el 2018. Això no obstant, un 7% de les persones ateses eren menors d'edat.

Grupos de edad/Grups d'edat



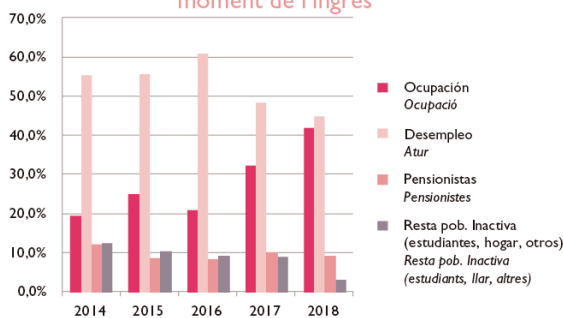
Evolución de la media de edad / Evolució de la mitjana d'edat



La media de edad ha experimentado un ligero incremento respecto al ejercicio anterior, pasando de 36,3 a 36,9 años, en coherencia con la evolución del peso de los grupos de edad más elevada.

La mitjana d'edat ha experimentat un lleuger increment respecte l'exercici anterior, passant de 36,3 a 36,9 anys en coherència amb l'evolució del pes dels grups d'edat més elevada.

Situación laboral de las personas en el momento del ingreso / Situació laboral de les persones en el moment de l'ingrés



En el último año se detecta un nuevo incremento del porcentaje de personas que se encontraban ocupadas en el momento de iniciar tratamiento, llegando a un 40,6%. Sin embargo, prácticamente 6 de cada 10 personas no disponían de trabajo al comenzar la terapia.

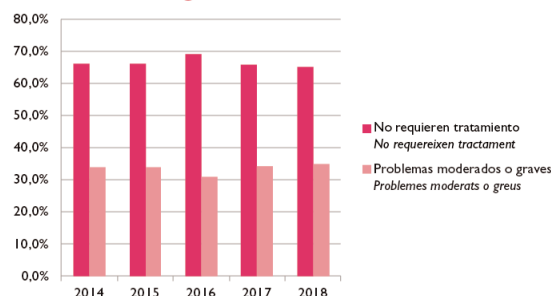
En el darrer any es detecta un nou increment del percentatge de persones que es trobaven ocupades en el moment d'iniciar tractament, arribant a un 42,2%. Tot i això, pràcticament 6 de cada 10 persones no disposaven de feina en començar la teràpia.

Se mantiene una proporción estable en la que 3 de cada 10 casos podrían presentar un trastorno psiquiátrico añadido al problema de adicción.

Es manté una proporció estable en la qual 3 de cada 10 casos podrien presentar un trastorn psiquiàtric afegit al problema d'addicció.

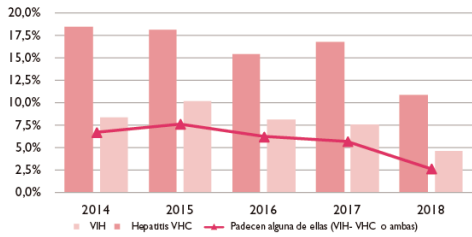
Valoración inicial del estado psiquiátrico de las personas que ingresaron en tratamiento en 2018 / Valoració inicial de l'estat psiquiàtric de les persones que varen ingressar a tractament en 2018

Valoración inicial del estado psiquiátrico de las personas que ingresaron en tratamiento en 2018



Incidencia de Infección por Hepatitis C y VIH en las personas que ingresaron a tratamiento

Incidència d'infecció per Hepatitis C i VIH en les persones que ingresaren a tractament



La incidencia de VIH (4,6%) y de VHC (10,9%) ha disminuido respecto al año anterior. El cese de la gestión del albergue Sa Placeta para personas drogodependientes sin techo a partir del 1 de junio de 2018, junto con el incremento de ingresos al programa Horabaixa (destinados a un perfil más normalizado a nivel sociolaboral y familiar) explicarían esta reducción.

La incidència de VIH (4,6%) i de VHC (10,9%) ha disminuït respecte l'any anterior. El cessament de la gestió de l'alberg Sa Placeta per a persones drogodependents sense sostre a partir de l'1 de juny de 2018, juntament amb l'increment d'ingressos al programa Horabaixa (destinats a un perfil més normalitzat a nivell sociolaboral i familiar) explicarien aquesta reducció.

Total participantes (personas beneficiarias) en los programas y actividades de prevención
Total participants (persones beneficiàries) als programes i activitats de prevenció

	Curso/Curs 2013-2014	Curso/Curs 2014-2015	Curso/Curs 2015-2016	Curso/Curs 2016-2017	Curso/Curs 2017-2018
Alumnos y jóvenes participantes Alumnes i joves participants	7.915	4.156	4.762	6.830	5.905
Total participantes* Total participants*	11.776	6.382	5.508	7.128	7.128

*Alumnado, familiares, mediadores sociales, técnicos de prevención laboral y personas trabajadoras, etc.
 *Alumnat, familiars, mediadors socials, tècnics de prevenció laboral i persones treballadores, etc.

5.905 alumnos participaron en los programas, talleres y actividades de prevención de PHB, un 13,5% menos que el curso anterior. A pesar de ello, el número total de participantes coincide con la del año anterior gracias al aumento de participantes adultos (tanto en actividades generales de prevención, de formación, o de prevención laboral)

5.905 alumnes varen participar als programes, tallers i activitats de prevenció de PHB, un 13,5% menys que el curs anterior. Malgrat això, el nombre total de participants coincideix amb la de l'any anterior gràcies a l'augment de participants adults (tant en activitats generals de prevenció, de formació, o de prevenció laboral).

Distribución comarcal personas atendidas 2018
Distribució comarcal persones ateses 2018

